

Mustang MG 1610 LD

Руководство по пуско-наладке

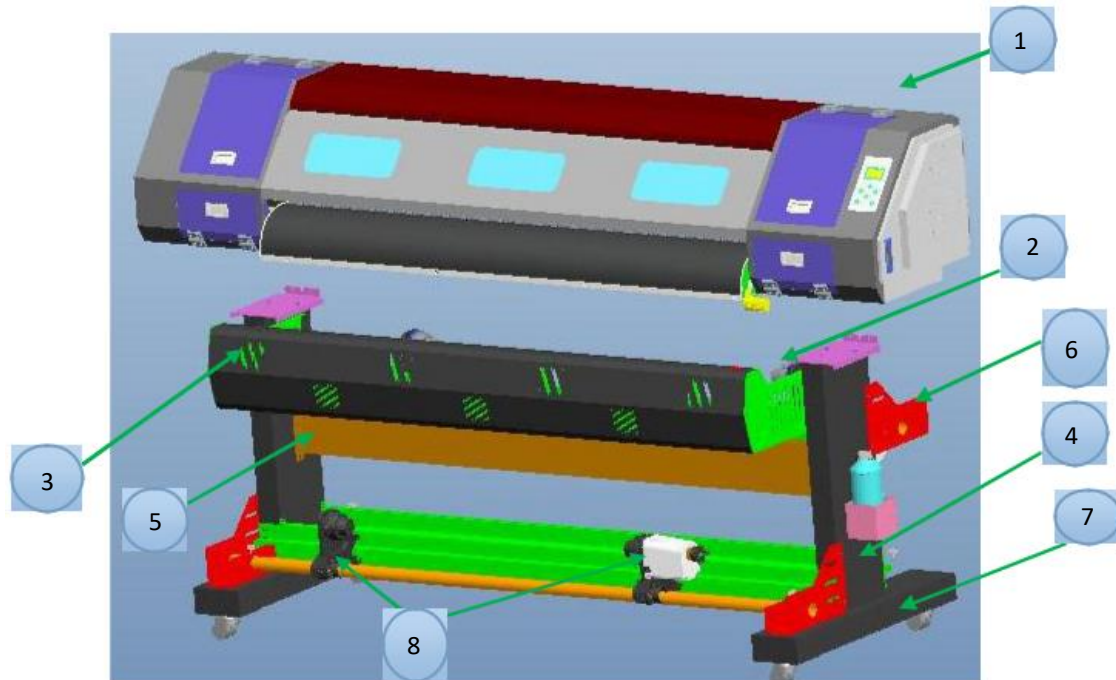
Оглавление

1.	Сборка	3
1.1	Корпус принтера	3
1.2	Панель управления	6
1.1	Установка материала	6
1.2	Высота каретки над материалом	7
1.4	Заполнение системы подачи чернил	7
1.6	Подключение печатающей головки DX5	8
1.1	Порядок цветов в печатающей головке	9
1.8	Подключение шлейфа печатающей головки к плате	10
2.	Управление принтером	11
2.1	Включение принтера	11
2.2	Настройка принтера	11
2.2	Установка IP в программе настройки принтера Дважды щелкните ATools	12
2.3	Программа настройки ATools	13
2.31	Вертикальная калибровка	13
2.32	Bidirection Calibration	14
2.33	Настройка параметра Step	14
2.34	Настройка параметров печати	15
2.35	Расширенные настройки	16
2.36	Подключения к главной плате	17
3.	Вопросы и решения	18

1. Сборка

1.1 Корпус принтера

После того, как вы откроете упаковку, выньте детали и установите его, как показано на рисунке ниже.

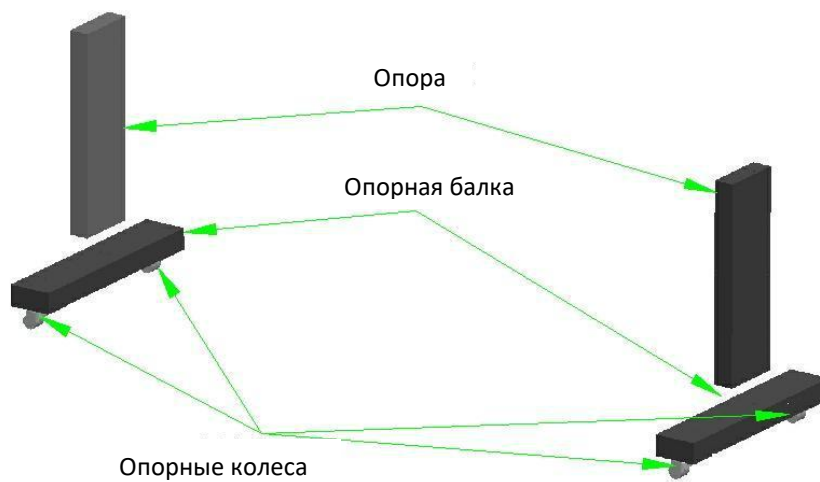


Item name:

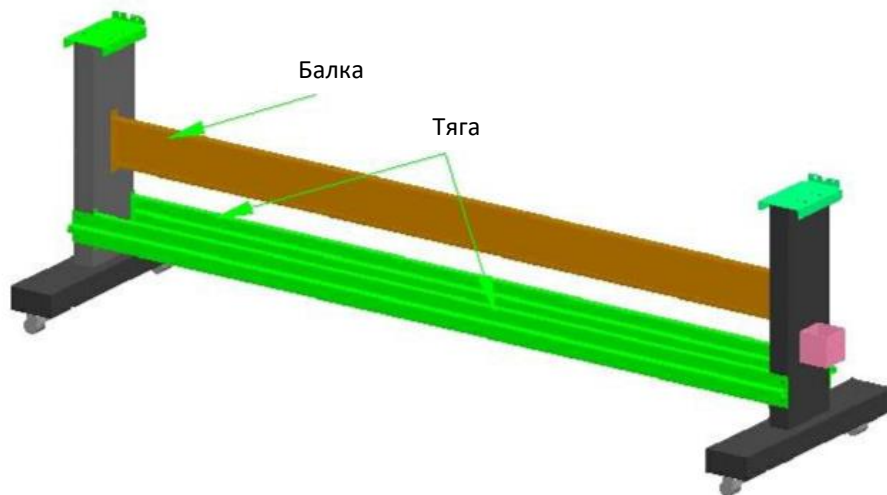
- (1) Корпус, (2) Система подачи материала, (3) Сушка, (4) Опора,
(5) Балка, (6) Кронштейн, (7) Опорная балка, (8) Система подмотки материала

Пошаговая схема сборки.

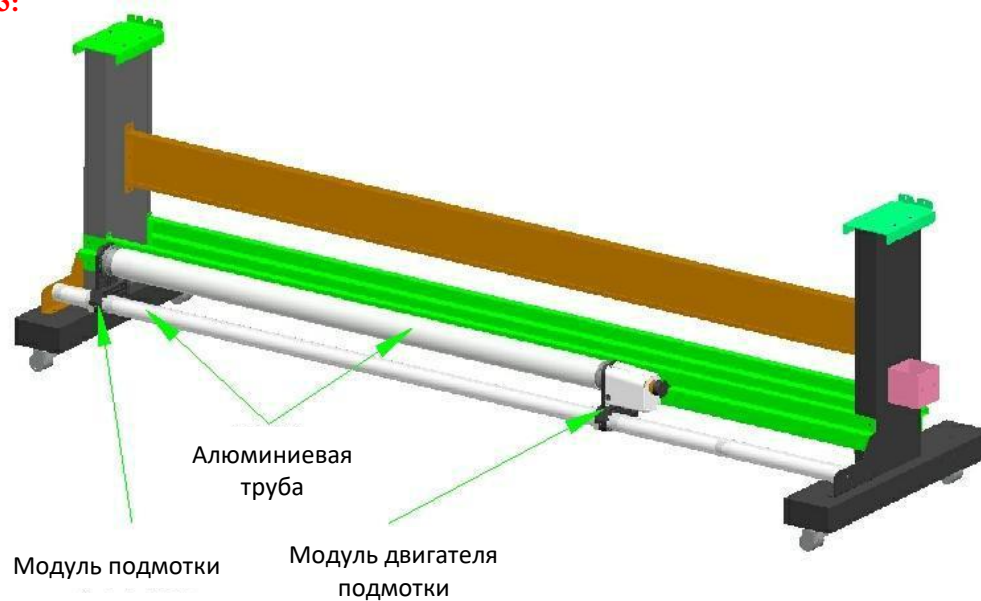
Шаг 1:



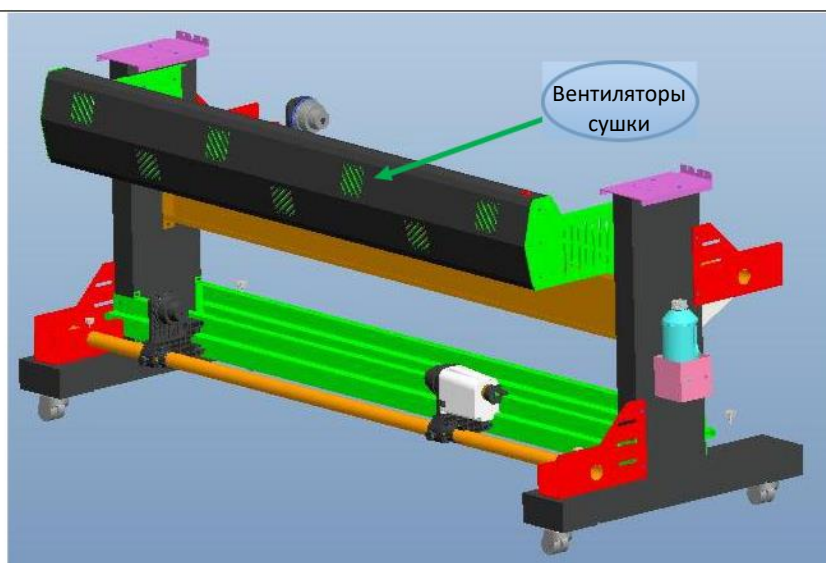
Шаг 2:



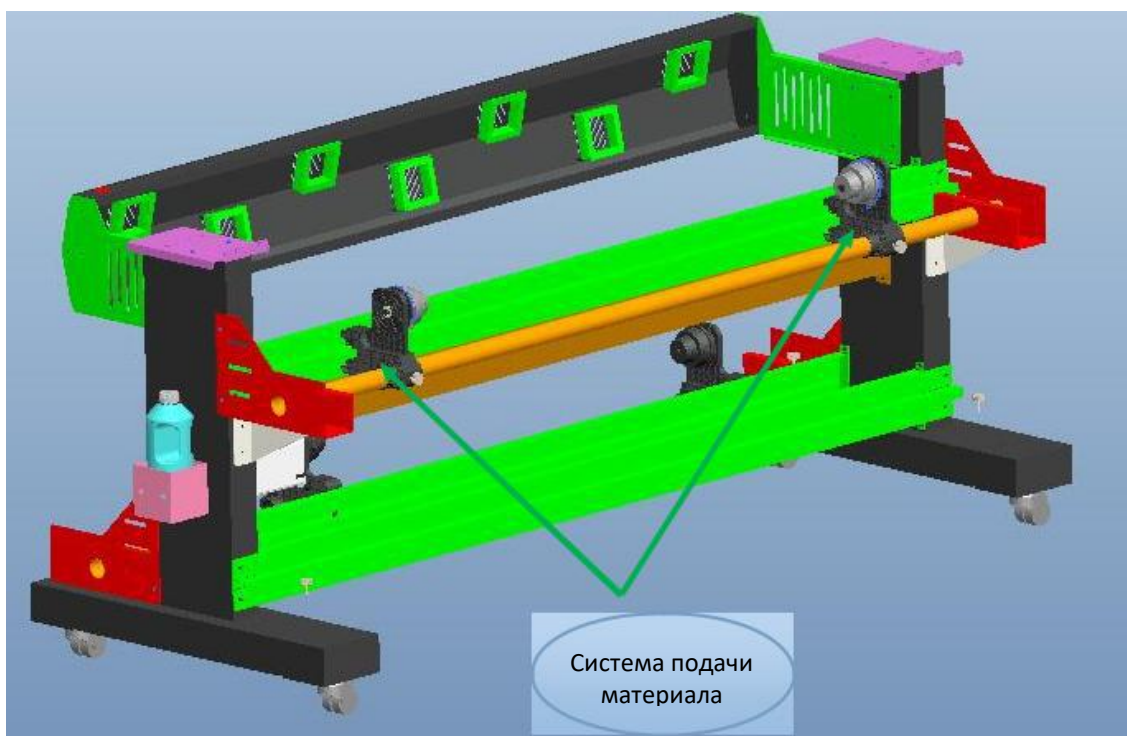
Шаг 3:



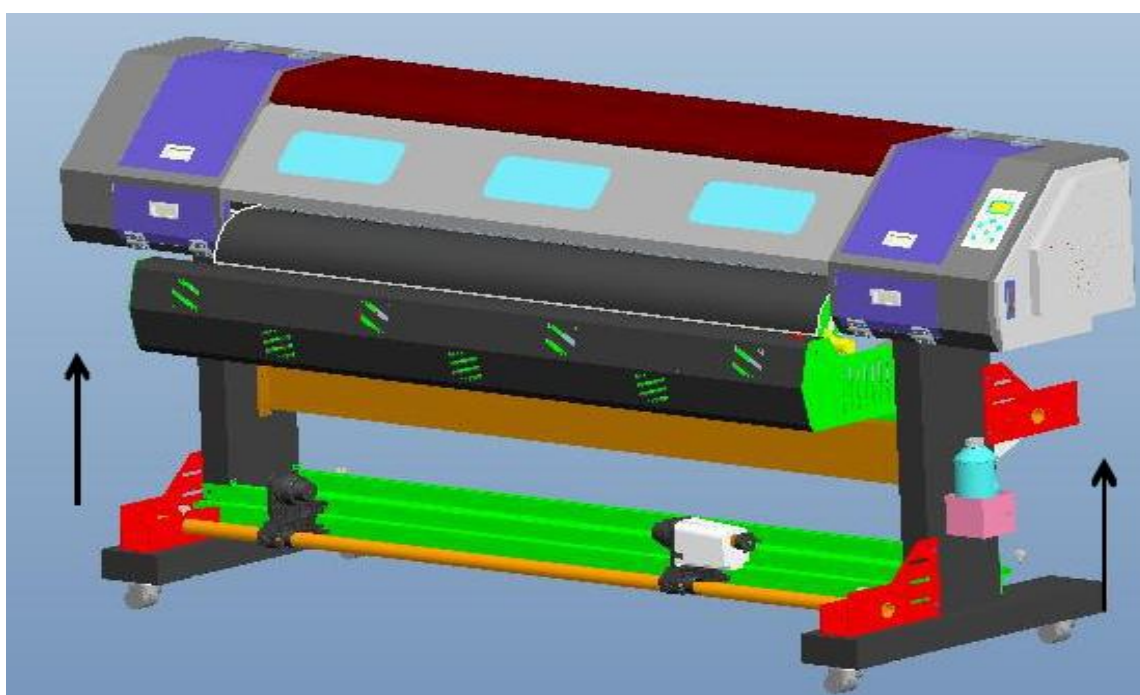
Шаг 4:



Шар 5:



Шар 6:



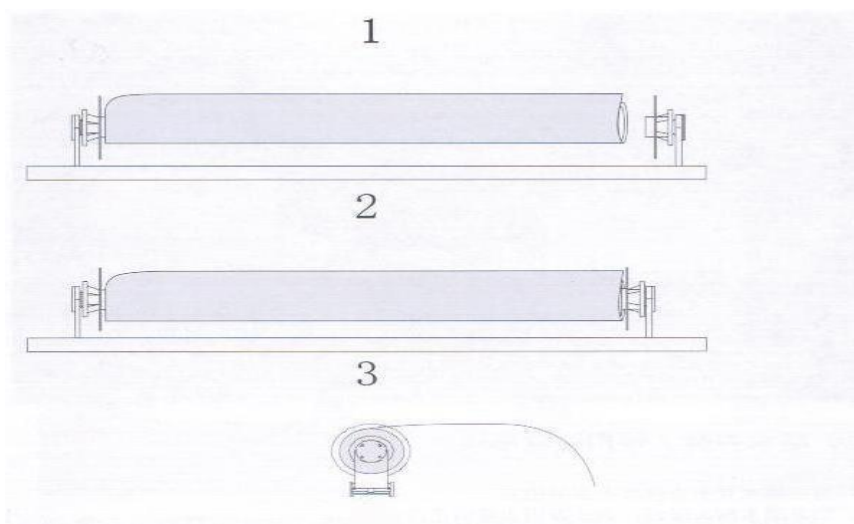
1.2 Панель управления



1. Влево и вправо: когда принтер находится в режиме ожидания, вы можете перемещать каретку вправо или влево. Когда вы входите в меню, вы также можете переместить курсор.
2. Вверх и вниз: движение материала в режиме ожидания. Когда вы входите в меню, вы также можете добавить или удалить.
3. Выход: возврат к последнему действию или операции. При печати вы можете добавить или удалить значение Bidirect или значение Step.
4. Enter(OK): это кнопка входа в меню.
5. Вправо: когда принтер находится в режиме ожидания, вы можете войти в меню очистки нажатием правой кнопки.

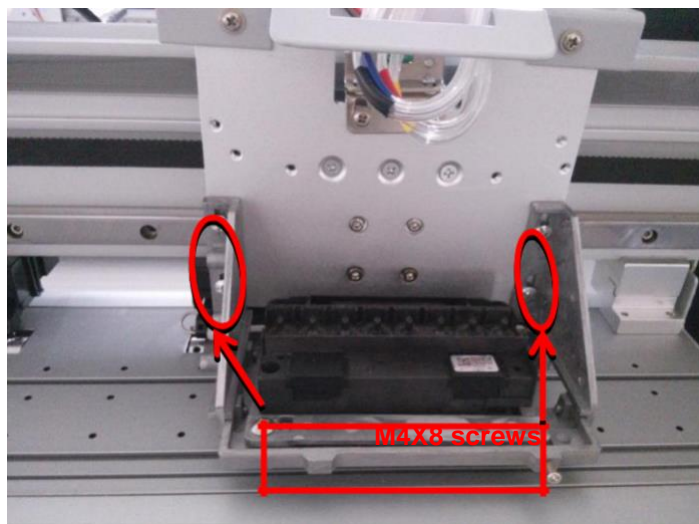
1.1 Установка материала

Устанавливайте материал, как показано ниже



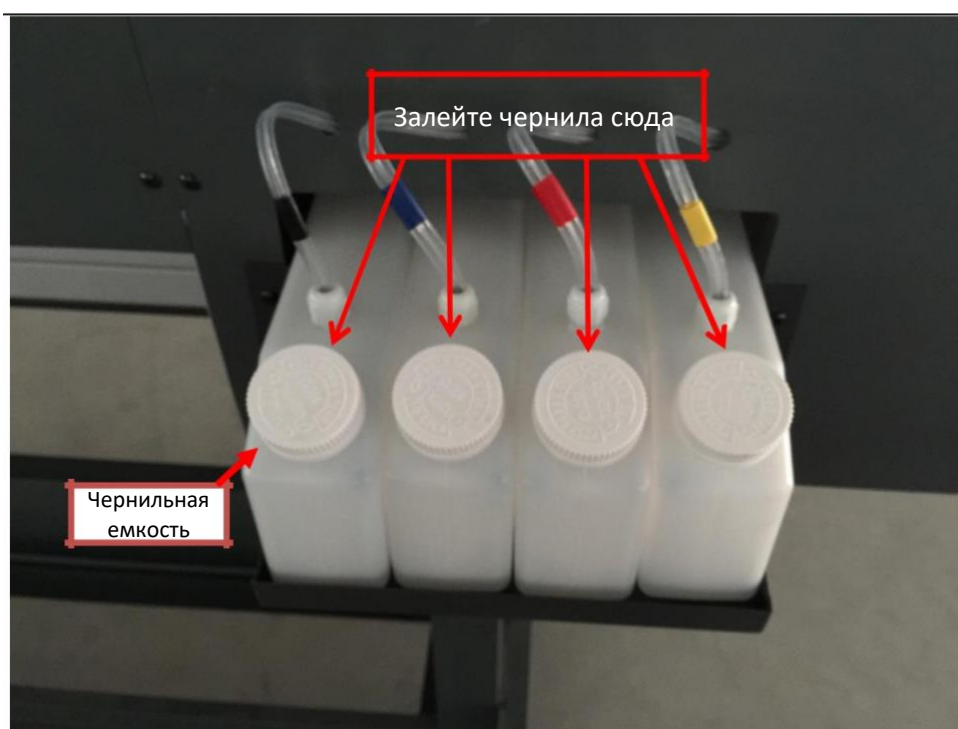
1.2 Высота каретки над материалом

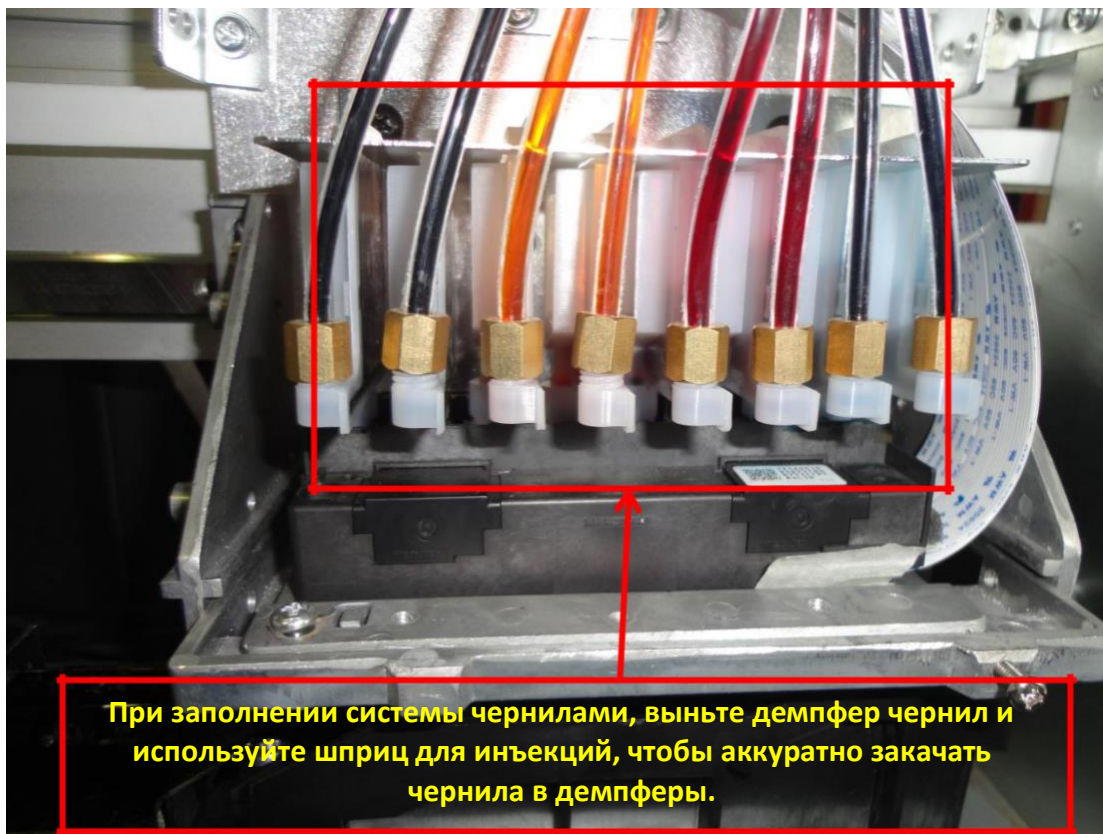
Наилучшая высота между головкой и носителем составляет 1,5 мм. С этой высоте вы можете добиться наилучшего качества печати. Вы можете отрегулировать высоту в соответствии с фактической потребностью, но не превышать 2 мм, если вы хотите хорошего качества. Метод регулировки высоты состоит в том, чтобы ослабить винты M4X8, отмеченные на изображении ниже. После того, как вы отрегулируете высоту, вам необходимо затянуть винты.



1.4 Заполнение системы подачи чернил

- 2 При заполненной чернилами системе не перемещайте демпферы чернил. Чернила разных производителей имеют различный состав, так что не смешивайте разные чернила вместе. Если смешать, это сократит срок службы печатающей головки и принтера.
- 3 Доливайте чернила медленно, когда принтер закончит печать. Перед добавлением чернил не встряхивайте емкость с чернилами. При добавлении чернил не создавайте пузырьков. Доливайте чернила соответственно цветовой маркировке на трубках подачи чернил как показано на фотографии ниже.
- 4 Рабочая температура чернил 18°C—28°C.



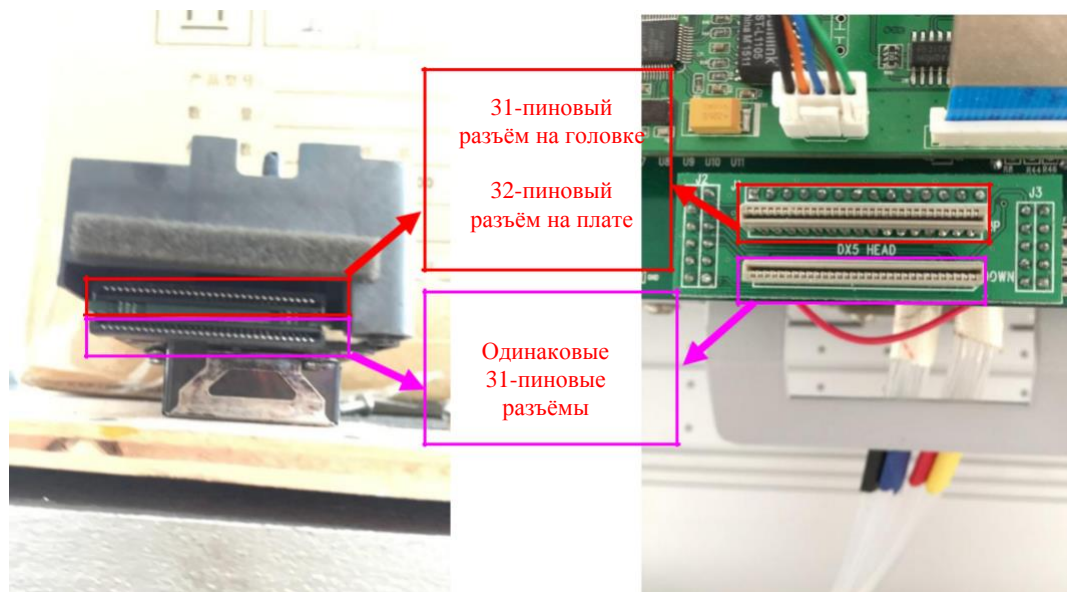


1.6 Подключение печатающей головки DX5



Печатающая головка DX5

При подключении головки к плате, пожалуйста, внимательно следите за следующим:



Каждой головке нужны два шлейфа подключения. Один из них имеет два разных контакта, один - 31 контакт, другой - 32 контакта. Так что будьте осторожны!!!

1.1 Порядок цветов в печатающей головке

Порядок чернил на DX5: Черный, черный; Синий, синий; Красный, Красный; Желтый, желтый. Так как показано на рисунке ниже.

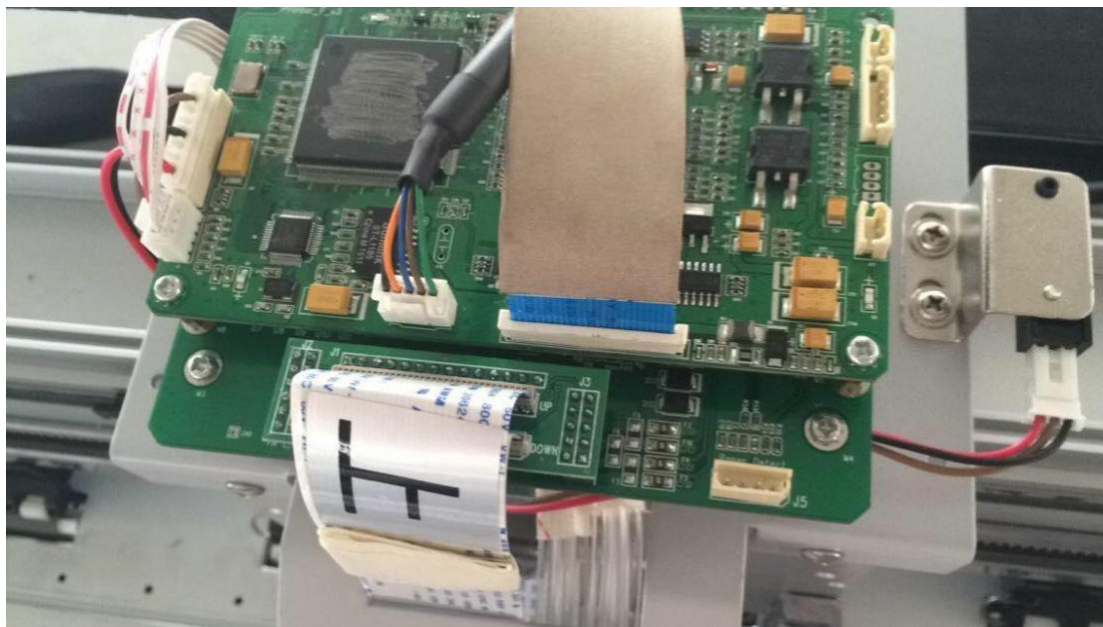


Порядок чернил на DX5: Черный, черный; Желтый, желтый; Синий, красный; Синий, Красный. Так как показано на рисунке ниже.

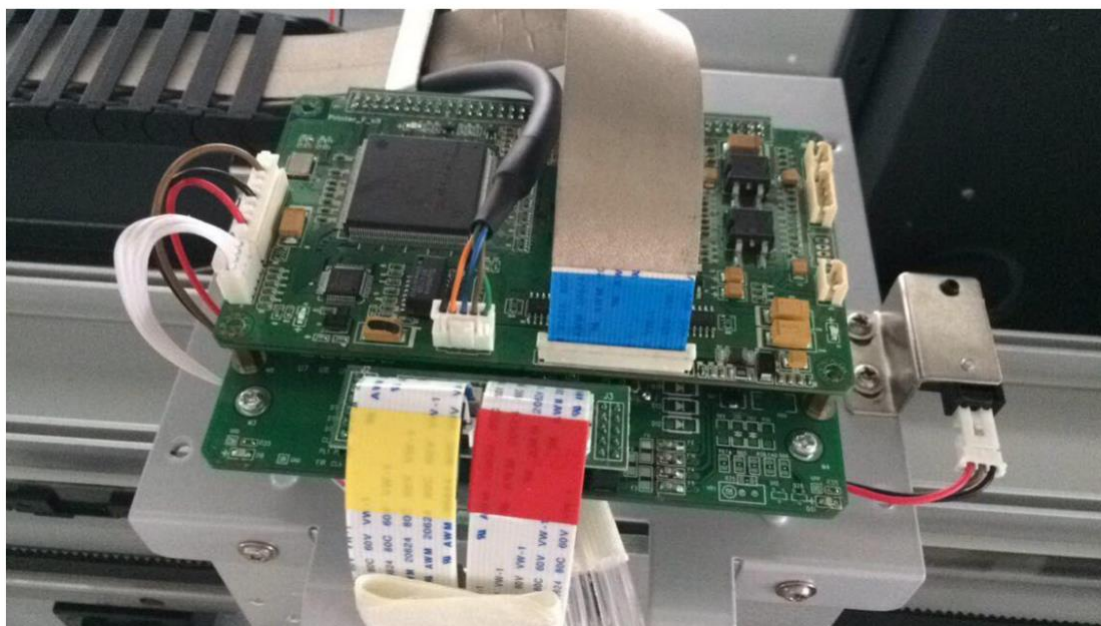


1.8 Подключение шлейфа печатающей головки к плате

Головка DX5: подключается, как показано ниже.



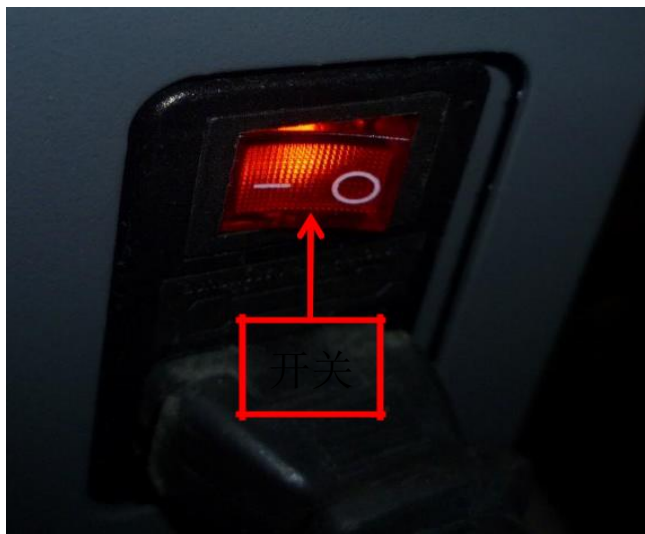
Головка DX7: подключается, как показано ниже.



2. Управление принтером

2.1 Включение принтера

(1) Нажмите кнопку с символом «-», чтобы включить принтер.



(2) Нажмите на «O», чтобы выключить принтер.

2.2 Настройка принтера

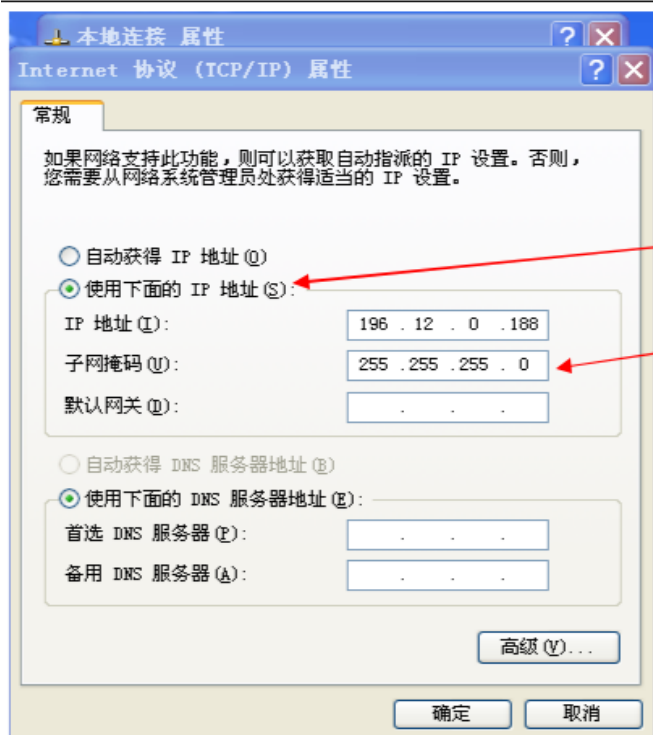
Установите IP-адрес Вашего компьютера

1) Установка IP-адреса

Найдите сетевое окружение, нажмите правую кнопку мыши, выберите локальное соединение и выберете настройки интернет-протокола (TCP / IP).



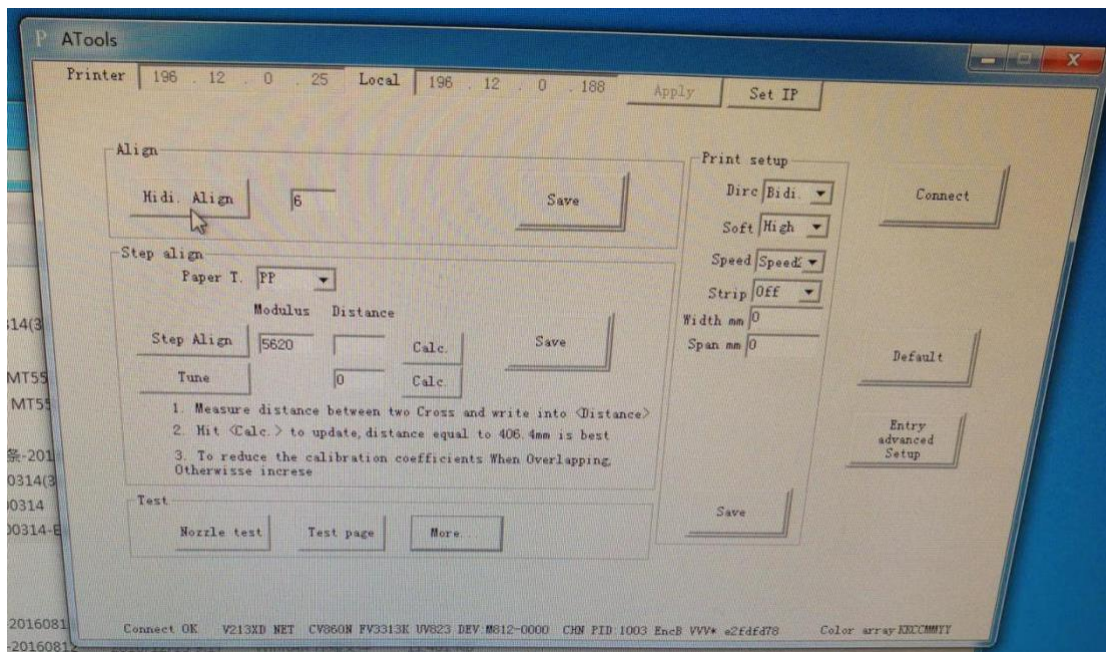
Двойной щелчок по интернет-протоколу (TCP / IP). Установите параметры, как показано на следующем рисунке.



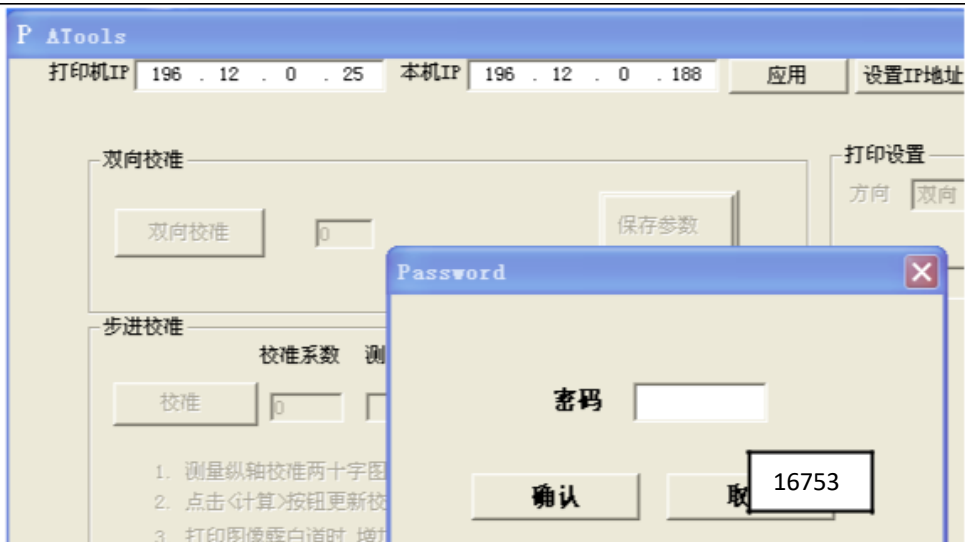
Введите следующий Ip вручную.
 196.12.0.188; (Windows XP: 196.12.0.25);
 Маска подсети:
 255.255.255.0

2.2 Установка IP в программе настройки принтера Дважды щелкните ATools

Дважды щелкните ATools



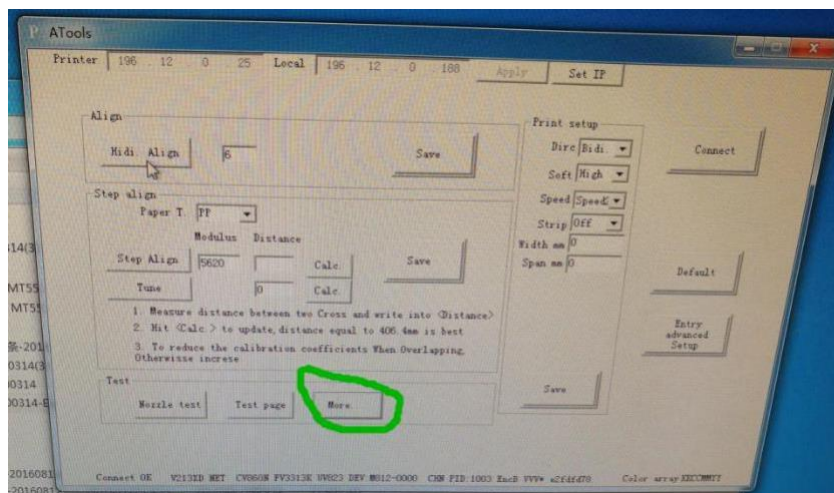
Нажмите «Установить IP», введите пароль «16753», установите IP-адрес принтера, как показано на рисунке выше. IP-адрес принтера должен быть «196.12.0.25», а локальный - «196.12.0.188». После ввода IP-адресов нажмите «Применить». Используйте сетевой кабель для подключения компьютера и принтера. А затем нажмите «Подключиться».



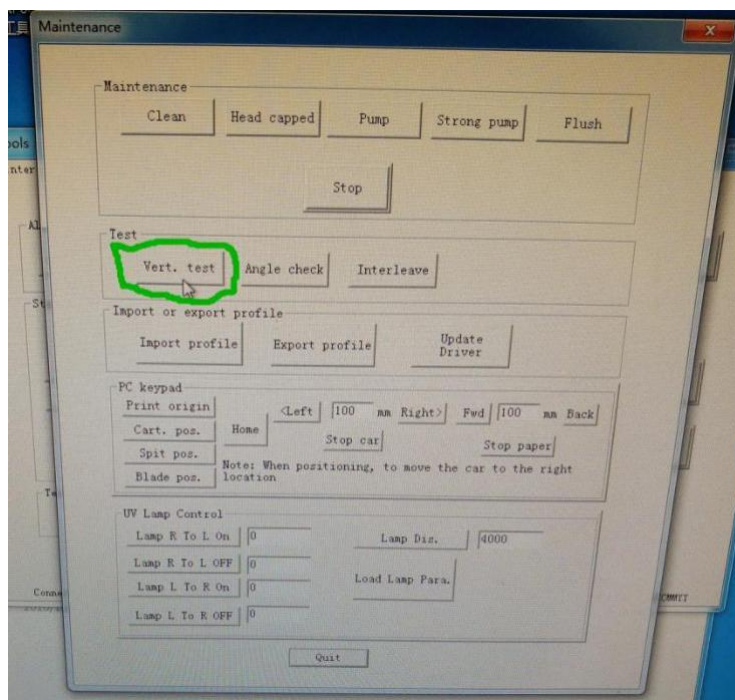
2.3 Программа настройки ATools

2.31 Вертикальная калибровка

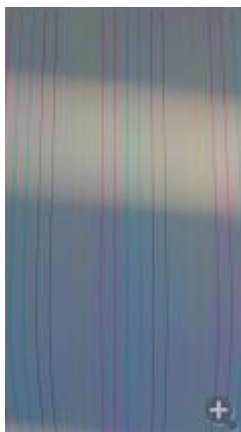
- 1) Откройте программу ATool и нажмите «Подробнее» (More)



- 2) Нажмите “vert. test”

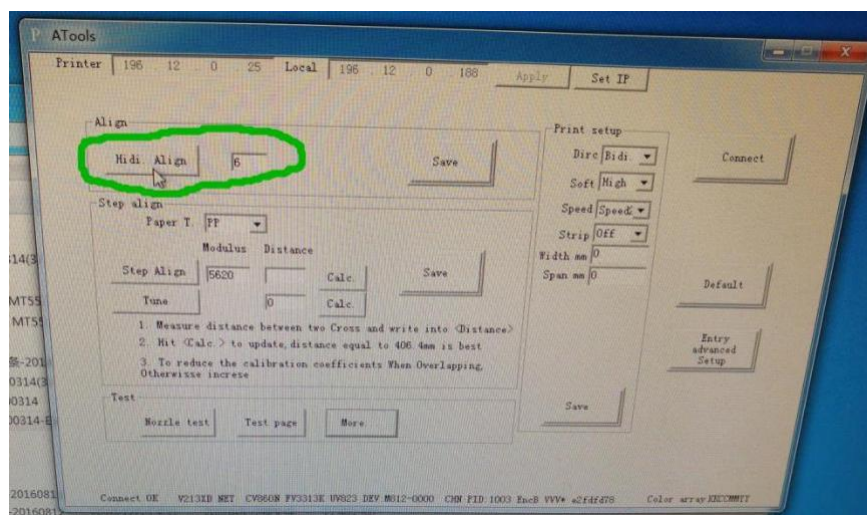


3) Отрегулируйте положение печатающей головки. По окончании регулировки должен получиться результат как на рисунке ниже.

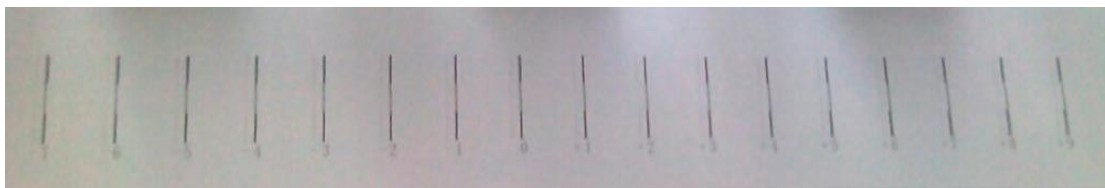


2.32 Bidirection Calibration

1) Нажмите «Hidi Align», чтобы выполнить двунаправленную калибровку. Введите значение, которое лучше для печати в правую сторону. Например, после того, как вы нажмете «Hidi Align», значение будет равно 6. Затем после того, как оно напечатано, вам нужно ввести новое значение в соответствии с фактическим результатом печати.

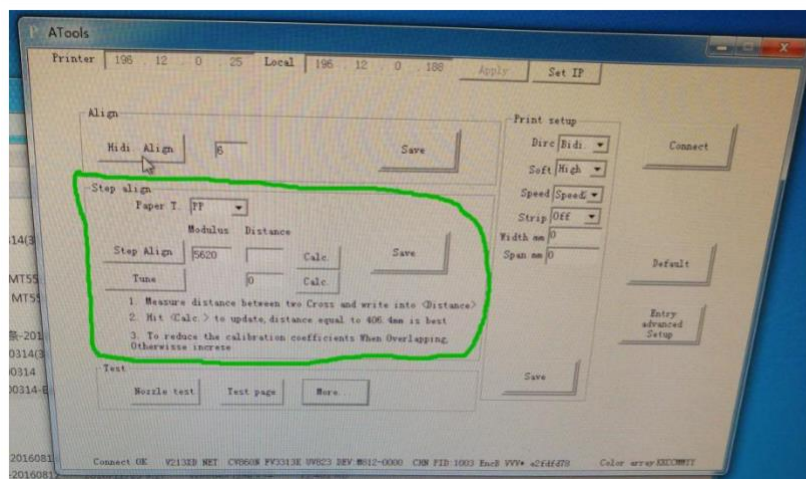


2) Отпечаток, соответствующий примеру.



Примечание. Если лучшим значением является «-3», вам необходимо ввести 3 (Методы расчета: $6 + (-3) = 3$). И затем нажмите сохранить. Если лучшим значением является «+3», то вам нужно ввести 9 (Методы расчета: $6 + (+3) = 9$). И затем нажмите сохранить.

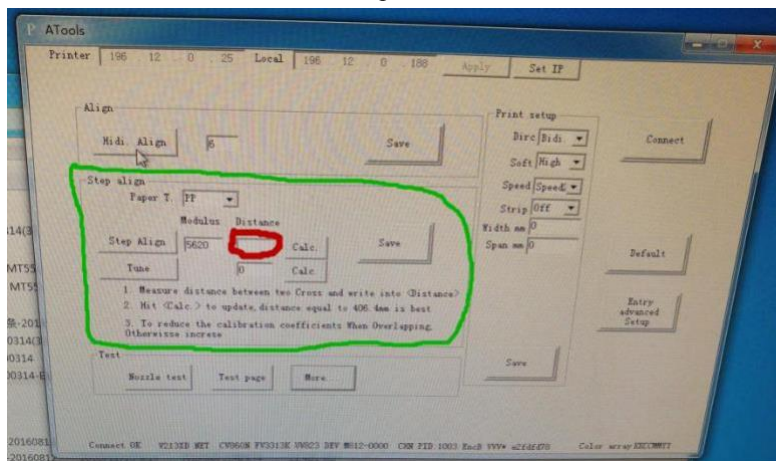
2.33 Настройка параметра Step



- 1) Все настройки параметра Step будут выполнены из этого меню, что отмечено выше. Нажмите «Step Align», и принтер начнет печать.

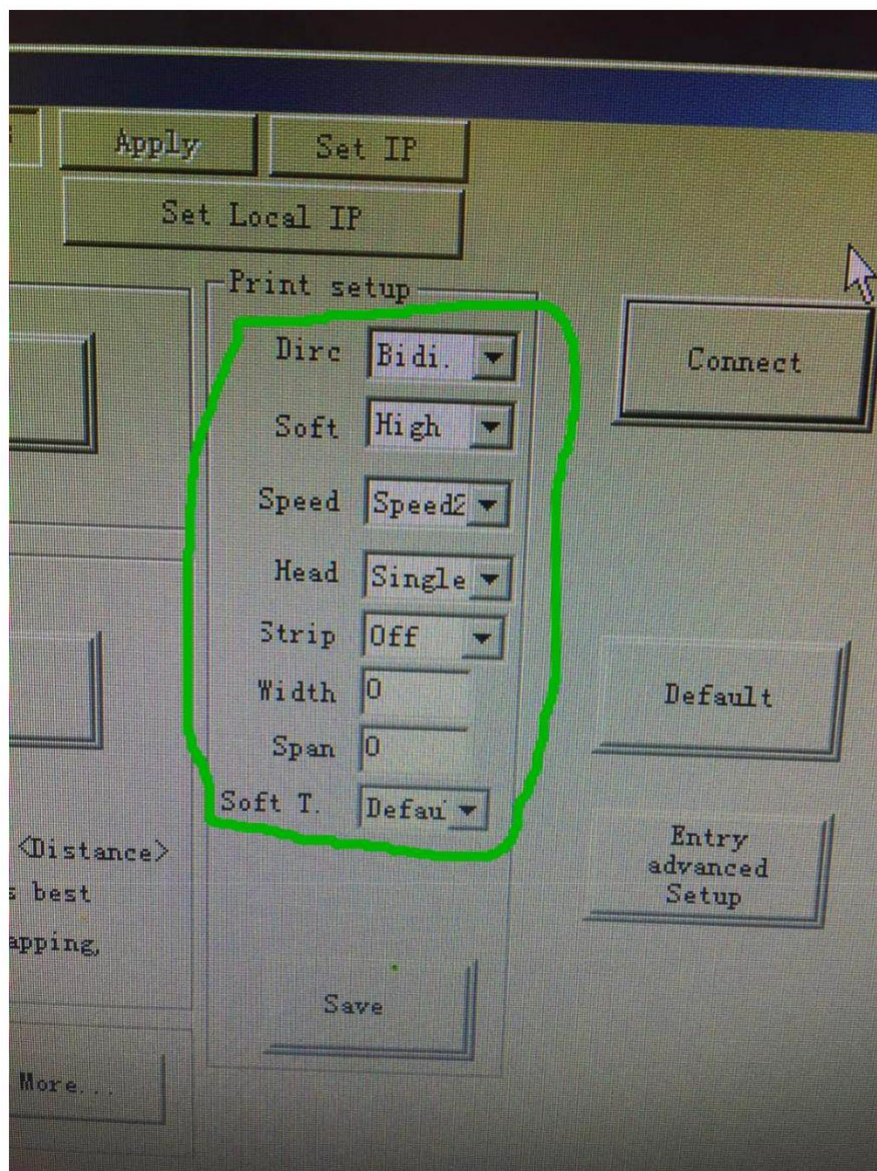


- 2) Измерьте расстояние между двумя красными стрелками. Расстояние должно быть правильным до мм. Например, это 406 мм. Затем в отмеченном месте вы вводите 406. Затем нажмите «Calc» возле него. И затем нажмите сохранить.



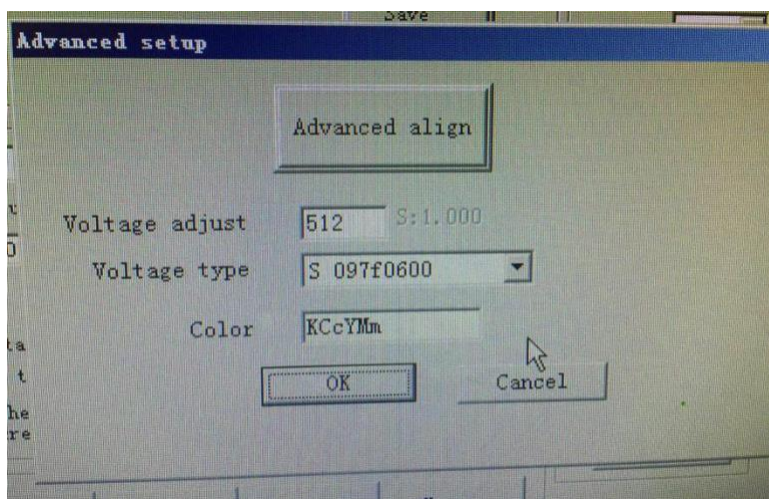
2.34 Настройка параметров печати

Установите параметры печати как на изображение, показанном ниже.



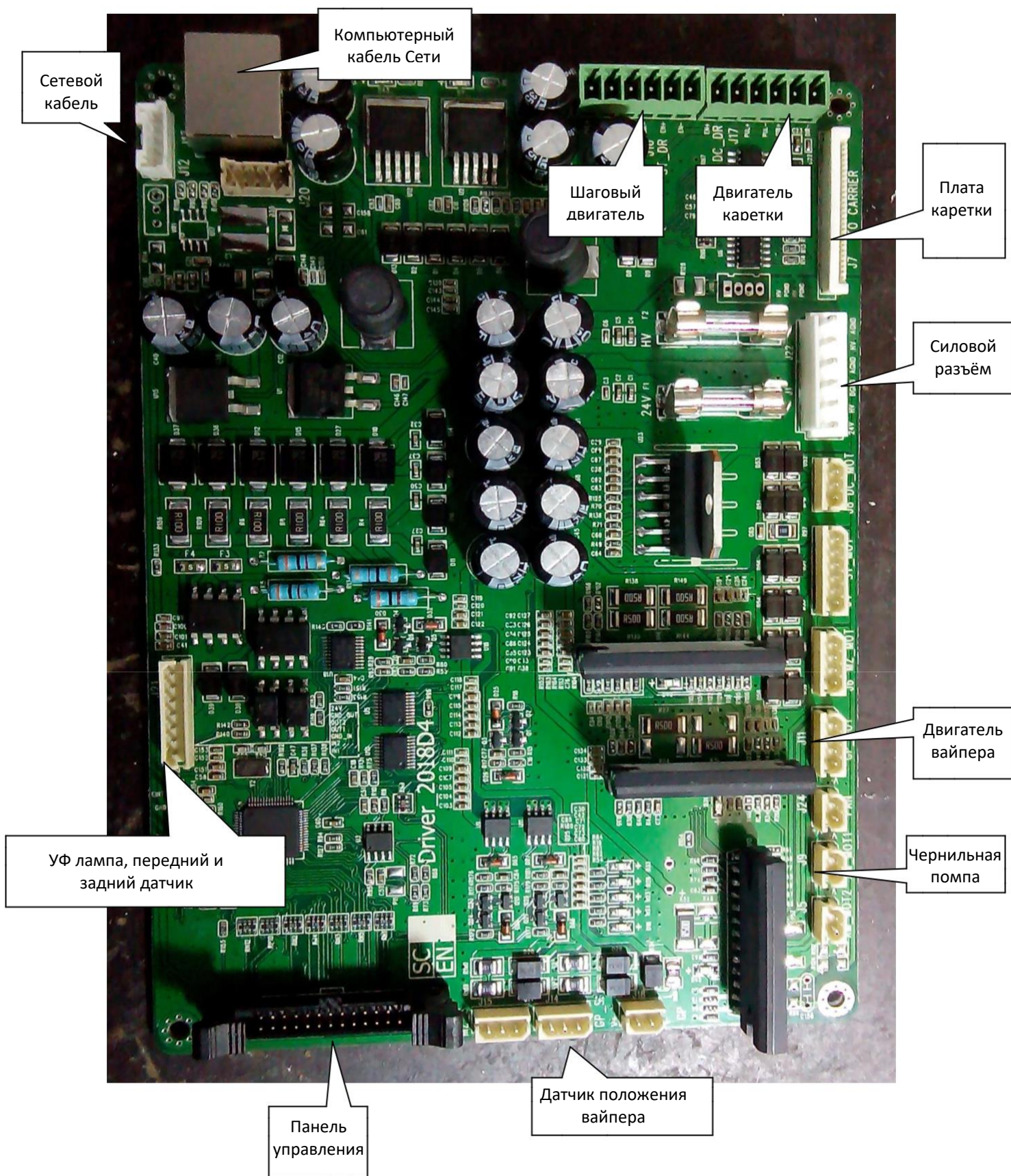
2.35 Расширенные настройки

После того, как вы нажали «Расширенная настройка выравнивания», введите пароль «16753». Значение параметра «Регулировка напряжения»: значение можно менять в диапазоне 460-580. Обычное значение равно 512. Тип напряжения: стандартный



Цвет: это порядок цветов в головке. Введите порядок чернил, который вы используете.

2.36 Подключения к главной плате.



3. Вопросы и решения

	Возможные проблемы	Причины проблемы	Решение
1	После включения принтер не отвечает и каретка не движется	Проверьте, исправны ли розетка, провода питания и блок питания.	Проверьте все компоненты, связанные с питанием 24В, и убедитесь, что напряжение на выходе блока питания соответствует 24В
		Материнская плата вышла из строя	Замените материнскую плату
		Плата каретки вышла из строя	26-пиновый шлейф от платы каретки до материнской платы соединен не плотно или неисправен. Замените плату каретки или материнскую плату.
		Сервопривод платы головок работает неправильно	Проверьте провода, соединяющие сервопривод и материнскую плату. Серводвигатель неисправен.
2	Каретка движется нормально, но не может вернуться в позицию чистки	Некорректный сигнал от датчика растра	Проверьте правильность установки датчика растра и ленту растра
		Каретка движется только влево	26-пиновый шлейф каретки имеет плохой контакт или не подключен
			Плата каретки или материнская плата вышли из строя
			Двигатель движения каретки работает ненормально или провода, подключенные к двигателю, подключены неправильно.
3	Каретка возвращается в позицию чистки но «проскакивает» её и ударяется в отбойник справа.	Ошибка датчика исходного положения	Проверьте исправность проводов между датчиком и платой
4	Проверка дюз: нет чернил на выходе	Отсутствует или некорректно напряжение 42В	Проверьте напряжение на выходе блока питания 42В
		Неисправен шлейф печатающей головки	Проверьте шлейф подключения печатающей головки или замените на новый
		Плата каретки или печатающая головка неисправны	Замените плату каретки или печатающую головку на заведомо исправную
5	Некоторые каналы чернил не печатают или печатают некорректно	Плата каретки или печатающая головка неисправны	Замените плату каретки или печатающую головку на заведомо исправную
		Поврежден шлейф подключения печатающей головки	Проверьте шлейф подключения печатающей головки или замените на новый
6	Помпа, вайпер и вентиляторы работают некорректно	Чернильный насос или электроклапан работает ненормально	Проверьте провода, чернильный насос, электроклапан и вентиляторы
		Материнская плата неисправна	Замените материнскую плату на исправную
7	Некорректное движение материала	Проверить двигатели и провода, подключенные к двигателям Проверьте привод двигателя и материнскую плату	Проверьте, исправны ли провода и двигатель подачи материала
8	Нормальный запуск, но на панели отображается: не подключен или нет печати	IP-адрес между принтером и компьютером не совпадает	Установите корректный IP-адрес
		Неисправен сетевой кабель	Замените сетевой кабель на исправный
		Сетевой кабель подключен неправильно	Отключите сетевой кабель и затем подключите его снова
9	Печать внезапно останавливается	Плата каретки неисправна	Замените плату каретки
		Недостаточно места на диске, где установлен RIP	Очистите диск, на котором установлен RIP, или замените на диск большей ёмкости

